

Mars 2016

Point INTERNET à fin 2015

www.france-adot.org

Ce document dresse le bilan de la fréquentation et de l'exploitation du site Internet www.france-adot.org de la fédération FRANCE ADOT à fin 2015, soit après 12 années d'exploitation.

Sont abordés les points suivants :

- Les demandes de cartes via Internet,
- La fréquentation du site,
- Quelques éléments d'analyse.

A noter que le site a été rénové en Juin 2012. Il fait l'objet de temps à autres de mises à jour, dans le but d'améliorer les interfaces des internautes et des responsables ADOT.



FRANCE ADOT
Fédération des Associations pour le Don d'Organes et de Tissus humains

DEMANDER SA CARTE DE DONNEUR
DEVENEZ DONNEUR/DONATEUR

Pourquoi donner ? Devenir donneur Tout savoir sur le don Cadre science Cadre lois International Actes & médias

RECHERCHER

Actualités

FRANCE ADOT réaffirme son attachement au consentement présumé

Quelques chiffres
+ de 19 000 patients espèrent chaque année recevoir un organe
1/3 seulement sont réellement greffés
Près de 500 décèdent avant d'être appelés
Engagez-vous, demandez votre carte !

A la Une
Don d'Organes : les chiffres 2015
L'Agence de la biomédecine a fait part, mi février, des bons chiffres 2015, tant en ce qui concerne...
L'arrondissement sur les prélèvements d'organes adoptés !
Le projet de loi Santé et ses mesures controversées ont passé leur deuxième éprouve à l'Assemblée Na...
Lire la suite...
Lire la suite...

FRANCE ADOT
FRANCE ADOT est une Fédération d'associations qui œuvrent dans chaque département pour informer et sensibiliser sur la cause du Don d'organes, de tissus et de moelle osseuse.
Les objectifs de FRANCE ADOT
♥ Vous amener à prendre position pour ou contre le Don d'organes et de tissus
♥ Vous inciter à devenir volontaire au don de moelle osseuse.
♥ Vous délivrer gratuitement une carte de soutien d'associés, qui permettra d'affirmer et de faire connaître votre position à vos proches.
Ce site vous informe : consultez toutes nos rubriques avant de vous décider.

FRANCEADOT SPOTS Echanges
OUI au VOTRE don de MOELLE OSSEUSE !
POURCEZ
Je souhaite me porter volontaire au don de moelle osseuse !

L'ACTUALITÉ DE VOTRE DÉPARTEMENT
Trouvez votre ADOT

Donnez-nous votre avis

Les demandes de carte par INTERNET

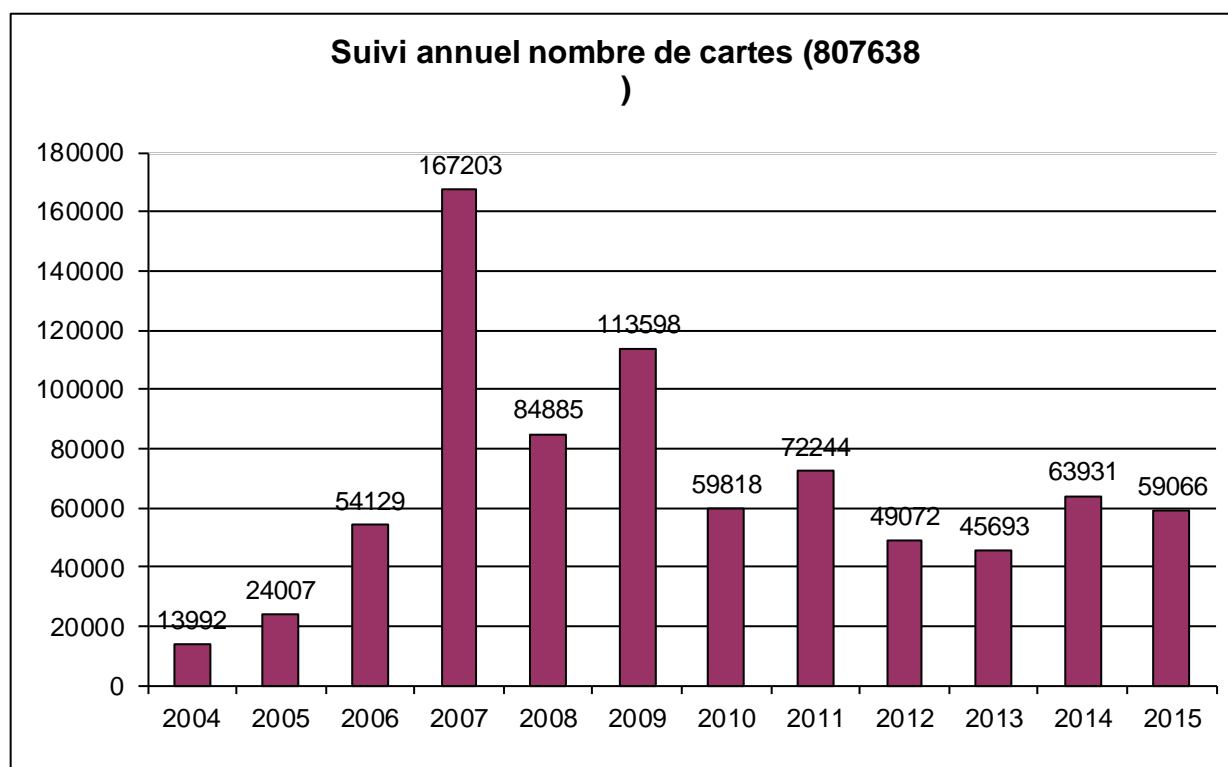
1 - Répartition dans le temps

Année	Cartes	Cartes/Mois	Variation
2004	13992	1166	
2005	24007	2001	72%
2006	54129	4511	125%
2007	167203	13934	209%
2008	84885	7074	-49%
2009	113598	9467	34%
2010	59818	4985	-47%
2011	72244	6020	21%
2012	49072	4089	-32%
2013	45693	3808	-7%
2014	63931	5328	40%
2015	59066	4922	-8%

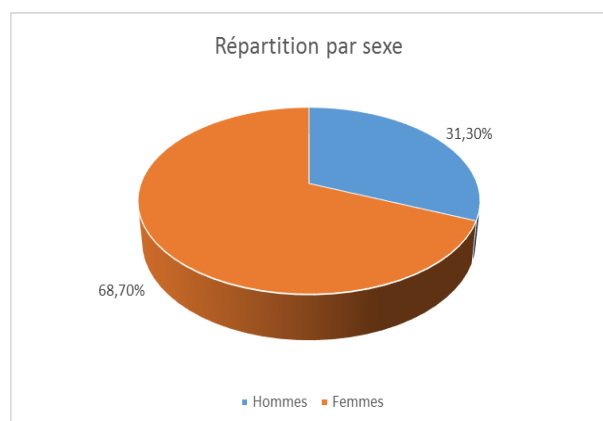
Au 31 décembre 2015, ce sont en 12 ans **807.638** internautes qui ont **demandé** leur carte via internet. Le tableau ci-contre récapitule les demandes annuelles, la moyenne mensuelle et la variation par rapport à l'année précédente.

Le graphe ci-dessous donne la répartition des demandes de cartes de 2004 à 2015, tandis que ceux de la page 3 détaillent mensuellement les années 2012 à 2015.

Après l'euphorie de 2007 (décès de Grégory Lemarchal), suivie d'une diminution quasi régulière, les demandes de carte semblent se stabiliser autour de 60.000 par an. La répartition mensuelle 2015 montre essentiellement une forte poussée en juin à l'occasion de la Journée Nationale du Don d'Organes.



2 - Répartition par Sexe

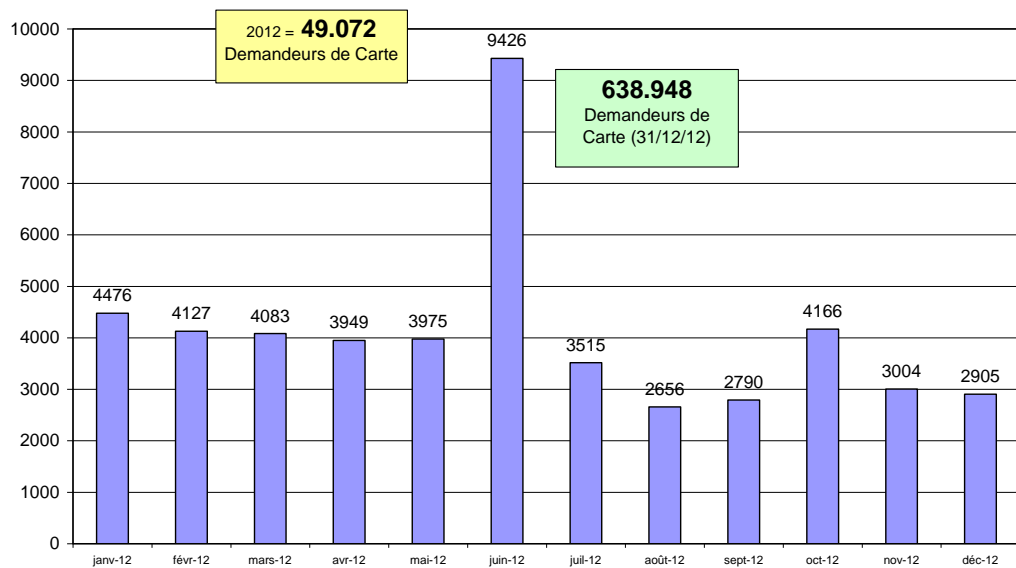


Les **807.638** demandeurs de cartes sur les 12 ans se répartissent selon le graphe ci-contre.

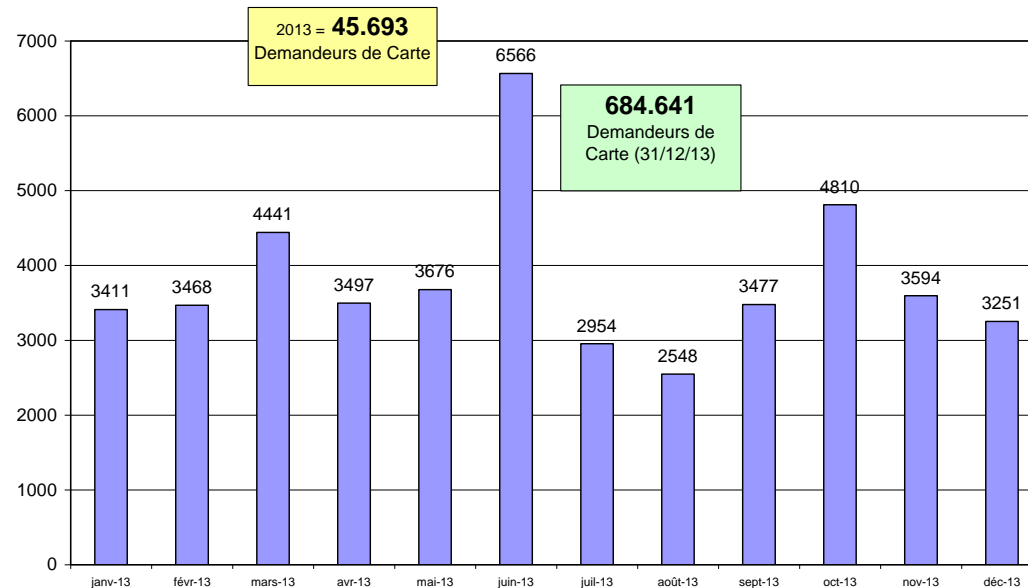
Cette répartition **1/3 & 2/3** est uniforme sur les 12 ans.

Elle correspond au constat de l'ADOT sur le terrain : l'homme prend rarement l'initiative, et c'est le plus souvent la femme qui dirige la manœuvre au sujet du don d'organes. Il en est d'ailleurs de même pour le Don de Moelle Osseuse.

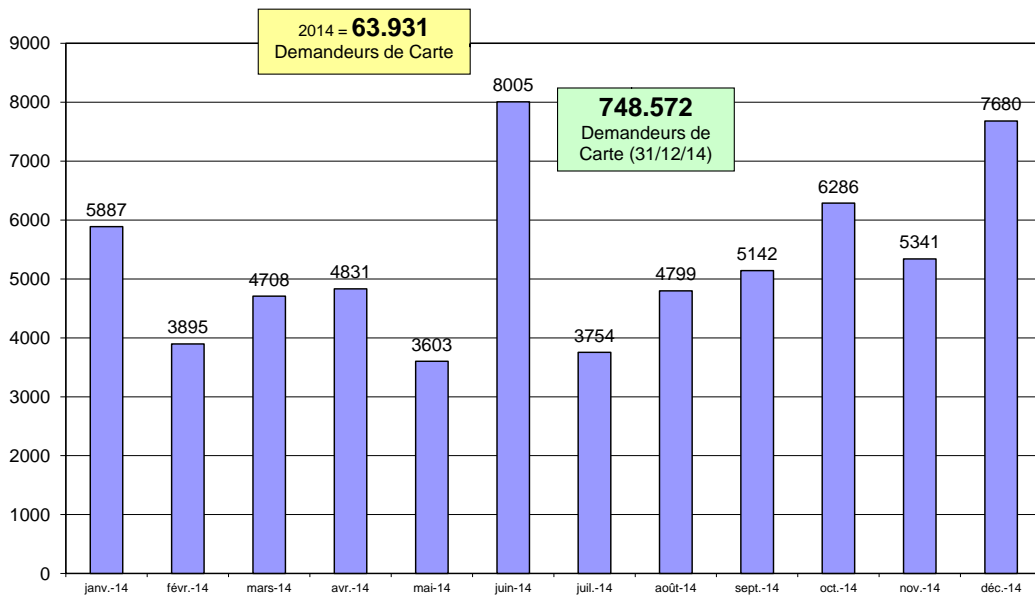
Suivi Mensuel 2012 Nombre de Cartes



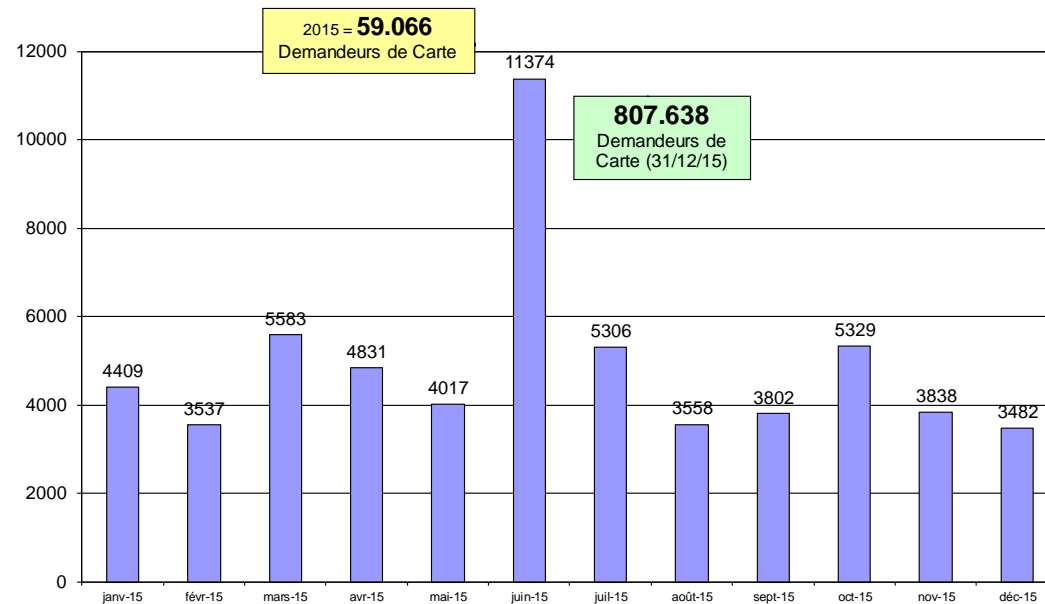
Suivi Mensuel 2013 Nombre de Cartes



Suivi Mensuel 2014 Nombre de Cartes



Suivi Mensuel 2015 Nombre de Cartes

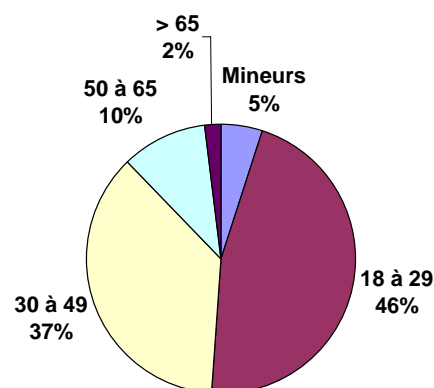


Les demandes de carte par INTERNET (suite)

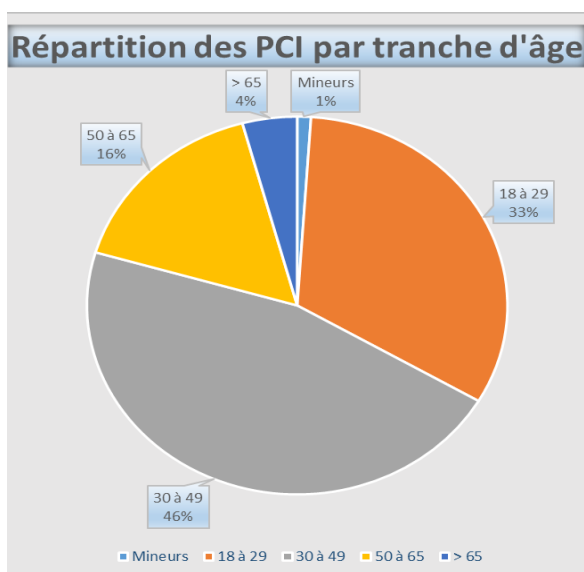
3 - Répartition par Age

Nous distinguons désormais 2 approches :

➤ L'âge auquel les internautes ont demandé leur carte de donneur, ceci depuis 2004 : c'est l'objet du diagramme de droite, qui précise la répartition des **807.638** demandeurs de cartes. Invariablement plus de la moitié avaient moins de 30 ans le jour où ils ont pris leur carte. Ce chiffre est à relativiser car la population des internautes reste relativement jeune, même si c'est moins vrai aujourd'hui.



➤ L'âge des **807.638** internautes PCI (Porteurs de Carte Identifiés) de notre base de données : pour des raisons techniques, le diagramme n'a pu être mis à jour. Il reste en l'état au 6 décembre 2014. 80 % des 748.572 internautes avaient alors moins de 50 ans, et 34 % moins de 30 ans.



4 - Répartition par département

La population départementale de référence a été mise à jour (estimation INSEE) au 1^{er} Janvier 2014.

Le graphique page 6 donne la répartition des demandeurs de carte par département (y compris les départements 97 et 98, puis les étrangers), **en valeur absolue**.

La répartition sur 12 ans s'étale de **891** demandes pour la **Lozère** (48) à **35.619** pour le **Nord** (59).

7 départements ont dépassé les 20.000 demandes au 31 décembre 2015, dans l'ordre : 59 (35.619), 75, 13, 69, 92, 44, 33 (20.455).

On retrouve les mêmes que fin 2014 (départements peuplés et urbanisés) et dans le même ordre.

En valeur relative par rapport à la population (**Cartes par Million d'Habitants, soit c/m/h**), les 5 meilleurs départements sont, dans l'ordre, exactement les mêmes que l'an dernier et dans le même ordre : 29 (15.651 c/m/h), 44 (15.745), 21 (15.369), 31 (14.956) et 60 (14.286). Sur 12 ans, une dernière année influence peu le résultat global.

La **moyenne nationale de la France métropolitaine est de 12.192** (soit plus de 1,2 % d'internautes ayant demandé leur carte sur notre site, contre 1,5 carte pour 1.000 hab fin 2006). 4 départements sont en dessous des 9.000 c/m/h, dont le 93 au plus bas (inchangé) à 8.545. Cette position est surprenante car c'est un département très urbanisé (lié à son caractère cosmopolite ?).

En 2015, le département 75 arrive en tête avec 1.261 c/m/h (pour 2.866 cartes), devant le 44 (1.208 c/m/h, pour 1.597 cartes) et le 33 (1.142 c/m/h, pour 1.704 cartes).

A propos de la fonction « Ajouter un PCI »

Offerte aux ADOTs depuis Mai 2008, cette fonction permet d'entrer dans la Base de Données des PCI (pour rappel : Porteurs de Carte Identifiés) autres que des internautes ayant demandé leur carte sur le site de FRANCE ADOT (par exemple des PCI enregistrés sur des stands).

Utilisée par certaines ADOTs, cette fonction augmente la taille de la Base de Données : en 2015, 10.697 PCI (contre 10.971 en 2014) ont ainsi été ajoutés (soit 15,2 % du total 2015 – quasi identique à 2014, beaucoup moins qu'en 2013 où le chiffre était de 20,6 %).

En prenant en compte l'ensemble de ces PCI de la base, le chiffre global des PCI passe de 807.638 à **875.933** (et pour 2015 de 59.066 à **70.314**), qui correspond au total des PCI de notre base.

Il n'y a pas lieu de faire état des répartitions départementales intégrant cet apport extérieur, dans la mesure où peu de départements sont concernés.

Il est important de noter que les chiffres des demandes de carte via internet **ne sont pas forcément liés à l'activité de l'ADOT** : une ADOT très active sur le terrain y réalise plus de cartes, donc moins d'internautes ont besoin d'en faire la demande sur le web ...

5 - Répartition par région

Le graphique page 7 donne la répartition des demandeurs de carte par région, en valeur relative par rapport à la population (Cartes par Million d'Habitants).

La répartition sur les 12 années s'étale (dans un rapport constant de 1,50) de **9.486 c/m/h** pour le **Limousin** à **14.008 c/m/h** pour les **Pays de Loire**.

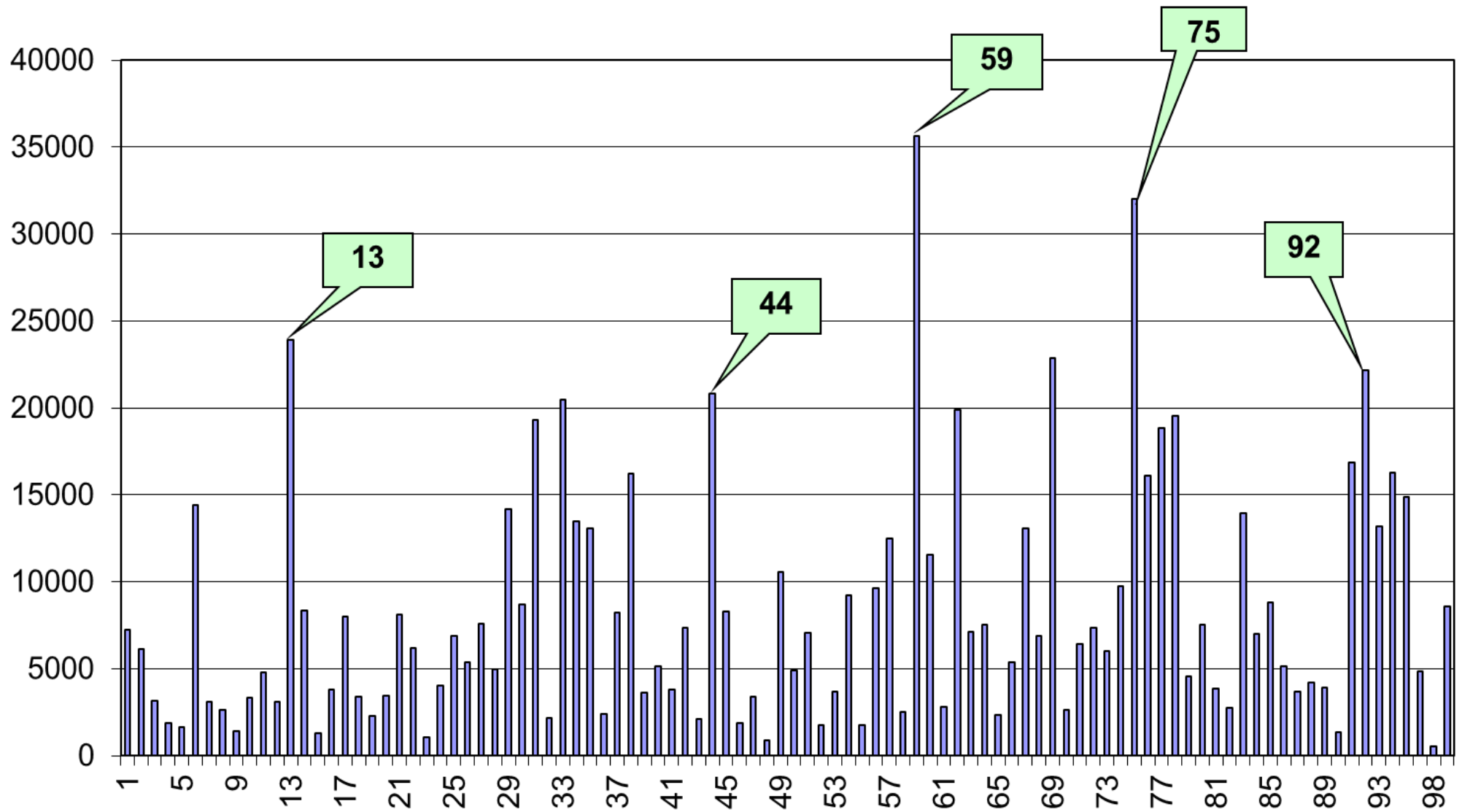
Les 5 régions les plus demandeuses de carte sont les mêmes que l'an dernier, dans l'ordre : Pays-de-Loire (14.008), Nord-Pas-de-Calais (13.700), Bretagne (13.198), Picardie (13.080) et Haute-Normandie (12.836).

Seul le Limousin n'atteint pas les 10.000 c/m/h.

Pour l'année 2015, les Pays-de-Loire (1.079) sont nettement en tête devant un trio très serré : Poitou-Charentes (982), Bretagne (978) et Aquitaine (975).

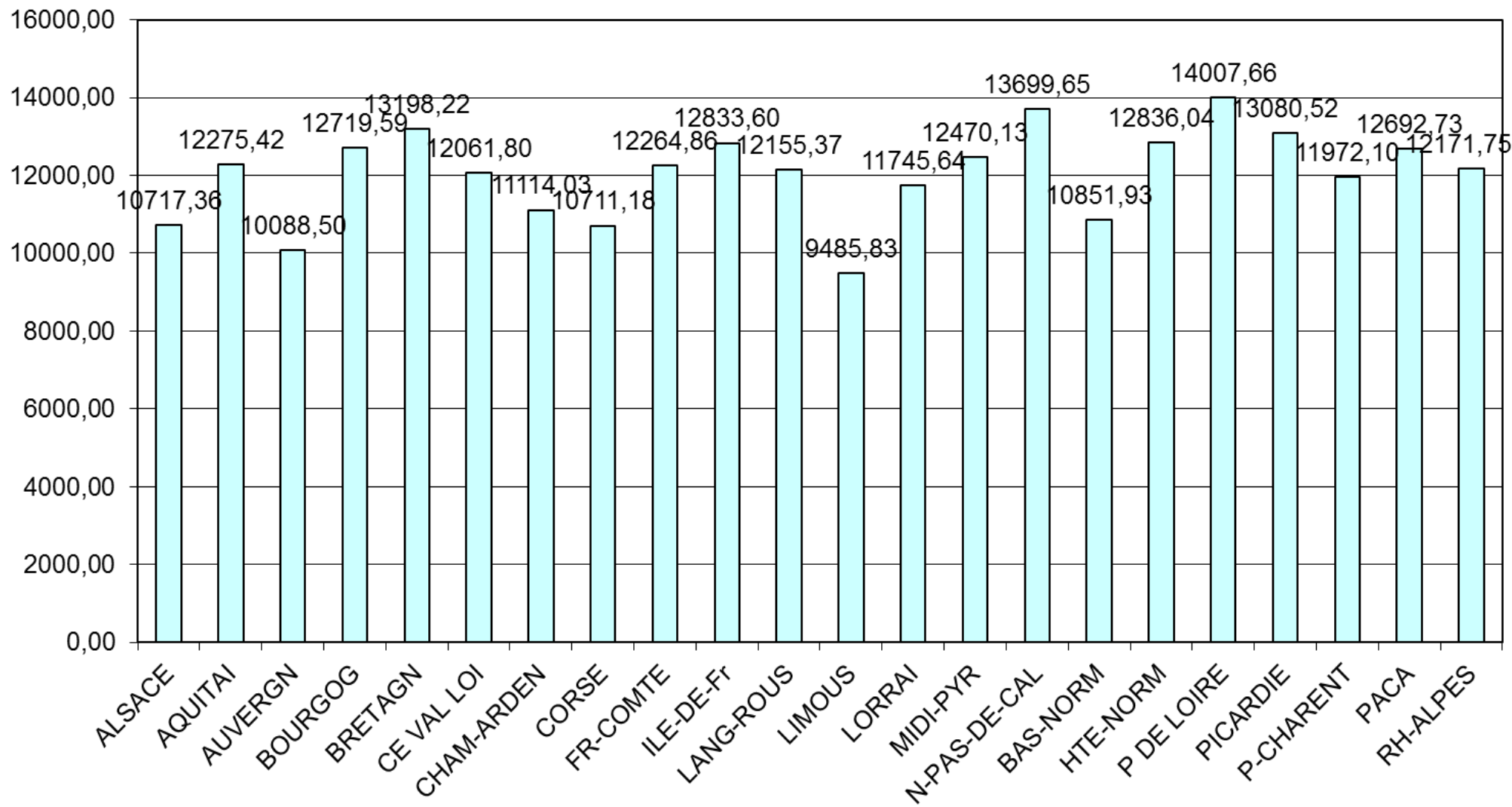
Remarque : les régions n'ont pas été mises à jour et restent celles en date au 1^{er} Janvier 2015.

Nombre de Cartes par Département



Moyenne Nationale = 12.192

Cartes par Million Hab



La fréquentation du site en 2015

Dans ce chapitre, nous nous intéresserons aux **chiffres 2015**.

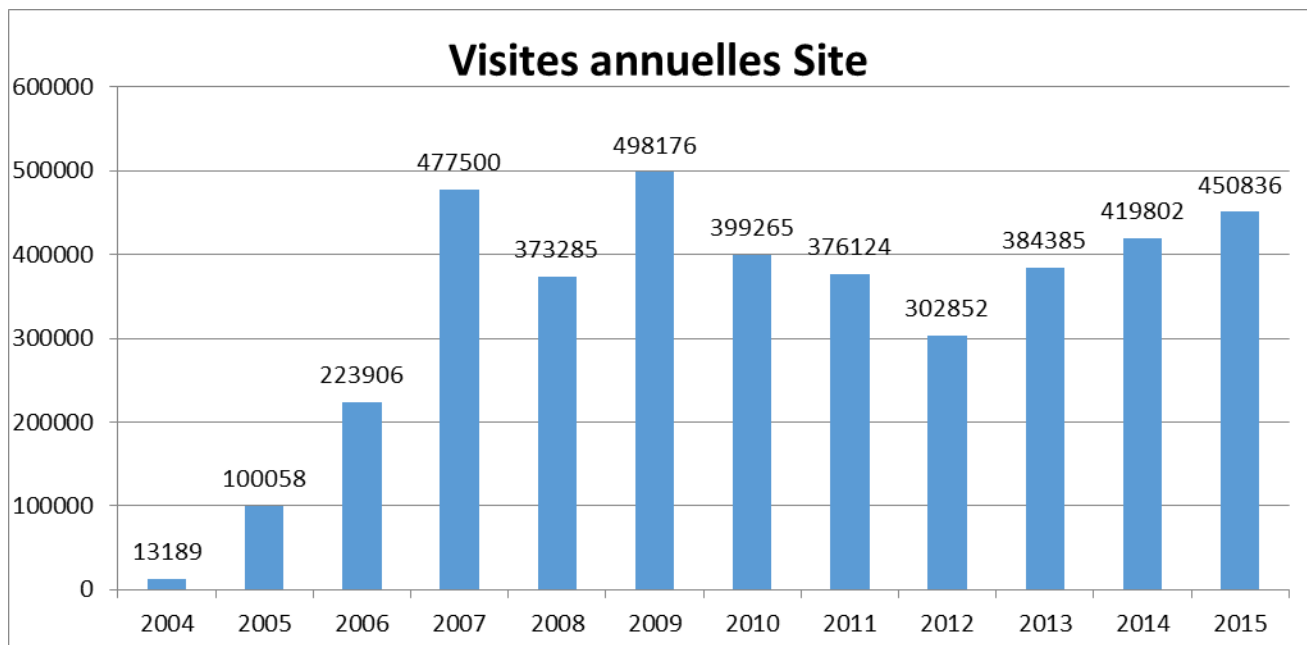
- Pages vues : **1.172.129** (1.180.746 en 2014), soit – 0,7 %,
- Visites : **450.836** (419.802 en 2014), soit + 7,4 %,
- Visiteurs uniques : **352.685** (327.369 en 2014). Soit + 7,7 %.

Le tableau qui suit reprend l'évolution des visites annuelles depuis 2004. La fréquentation est en augmentation constante depuis 2012, année de la dernière rénovation importante du site.

L'augmentation sensible des 2 indicateurs de visite (+7,5 % environ) alors que le nombre de pages vues reste stable tend à montrer que les visiteurs trouvent plus rapidement ce qu'ils cherchent.

Quelques éléments (relativement invariants) sont à noter :

- En moyenne, 2,6 pages sont vues par visite (contre 2,8 en 2014),
- En moyenne une visite dure 2 minutes 38 secondes (en légère baisse), mais 56 % d'entre elles durent moins de 11 secondes,
- 77,3 % (chiffre stable) des visites provenaient de nouveaux visiteurs, ce qui est bien,
- 78 % des visites sont des « visites uniques » (1 seule fois dans l'année – chiffre stable).



1 - Définitions

Bien comprendre **Visite** et **Visiteur unique** : si dans une même journée, à partir de mon PC de bureau, je me connecte 3 fois sur www.france-adot.org, seront comptabilisés pour ce site :

- 3 visites,
- 1 visiteur unique.

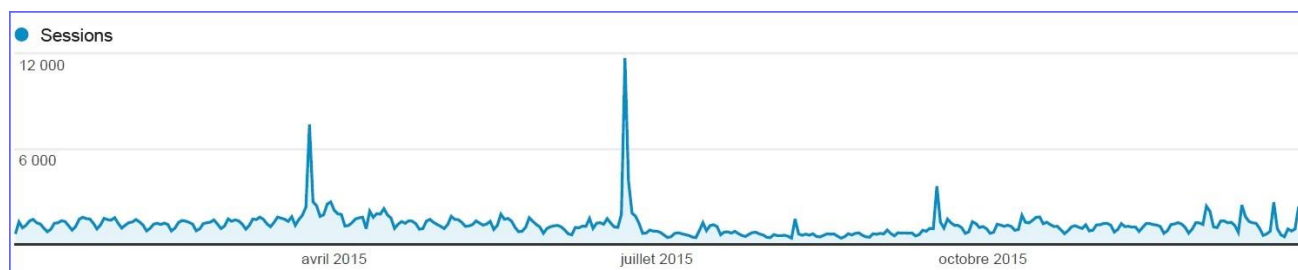
La fréquentation du site en 2015 (suite)

2 - Fréquentation moyenne

La fréquentation moyenne journalière s'établit à :

- Pages vues : **3.211** (3235 en 2014, 2.860 en 2013, mais 692 en 2004),
- Visites : **1.235** (1.150 en 2014, 1.053 en 2013, mais 132 en 2004),
- Visiteurs uniques : **966** (897 en 2014, 800 en 2013, mais 124 en 2004).

La répartition journalière des visites laisse clairement apparaître que les pointes ne sont plus directement liées à des événements extérieurs (par exemple la communication de l'ABM).



Au contraire, ces pointes sont directement liées aux actions de FRANCE ADOT, notamment par le déploiement de nos newsletters nationales 2014 :

- le 25 Mars (7.522 visites – semaine Moelle Osseuse),
- le 22 Juin (11.682 visites – Journée Nationale du Don d'Organes),
- le 18 Septembre (3.662 visites – Journée Mondiale du Don de Moelle Osseuse),
- le 3 Décembre (2.401 visites - lancement de la campagne de collecte de fonds).

3 – Qui sont nos visiteurs

- 54 % des visiteurs sont des hommes (inchangé),
- 61 % des visiteurs (hors mineurs) ont moins de 35 ans, seulement 5,5 % ont 65 ans et plus,
- Les 450.836 visites 2015 proviennent de 177 pays ; 91,5 % sont Français (métropolitains), viennent ensuite les Canadiens (3.879), les Belges (3.674), les Marocains (3.289), ...

4 - Comment vient-on sur notre site

Les **450.836 visites** ont comme origine :

- Les moteurs de recherche – 325.348 : **72,3 %** (68,4 en 2014)
- Les accès directs – 58.008 : **12,8 %** (12,1 en 2014)
- Les liens à partir d'autres sites – 24.100 : **5,3 %** (10,5 en 2014 !)
- Les Newsletters – 23.111 : **5,1 %** (6,4 en 2014)
- Les réseaux sociaux – 11.523 : **2,6 %**

Les liens à partir d'autres sites restent trop bas (ils étaient à 20 % en 2010). Il nous faut développer les échanges de liens avec les « associations amies » et organismes abordant des thématiques proches des nôtres. Ces liens contribuent en plus à améliorer notre référencement.

Les visites issues des **moteurs de recherche** le sont pour l'essentiel à partir de **GOOGLE** (93 %).

Analyse des **24.100** visites comptabilisées issues des **liens à partir d'autres sites** :

- Elles proviennent de 1.571 sites (toujours en diminution), pour 37 % (8.900) indirectement de Google, 3,7 % (901) de maxisciences.com.

La fréquentation du site en 2015 (suite)

5 - Quelles sont les pages les plus visitées (analyse sur les 1.172.129 pages vues)

La page du formulaire de demande de carte reste de très loin en 1^{ère} position (22,3 %), devant les pages d'information sur le don d'organes et de moelle osseuse (par exemple 49.133 vues de la page « *Tout savoir sur le don de moelle osseuse* »), puis celles relatives aux ADOTs (25.255 vues de la page d'accueil, la carte de France).



A noter quelques éléments, sans véritablement de changement :

- La très bonne 8^{ème} place (40.555 vues) de la page « *La législation en matière de don d'organes* », qui montre que nos visiteurs tiennent à tout comprendre,
- Les 17.604 vues de la page « *Les chiffres clefs* »,
- Les 6.346 vues de l'article très ancien « *Histoire de greffe* »,
- Très surprenant, dans la rubrique **Témoignages**, la 1^{ère} position d'un article publié en 2018 : **Moelle osseuse : témoignage d'un greffé**,
- La 1^{ère} position de la Loire Atlantique (44) pour la consultation des pages départementales, devant la Mayenne (53) et le Pas de Calais (62).

6 – Les « mots clés » les plus utilisés

Quand on vient sur notre site via un **moteur de recherche**, les **mots clés** les plus utilisés sont peu différents des années précédentes :

- Don d'organe, don d'organes, don organe, dons d'organes, dons d'organe, le don d'organe, dons organe, don d organes, don d organe, ... : environ 20 % des cas,
- France-adot, www.france-adot.org, France-adot.org, adot, ... : 10 % des cas,
- Don de moelle, don moelle osseuse, moelle osseuse, ... : 5 %.

Pour améliorer le référencement global de notre site, **il est important dans les différents articles et pages du site de mettre en avant ces mots clés**, ceci en les mettant tout simplement en **gras** (c'est cette mise en gras qui alerte GOOGLE : inutile par exemple de mettre en gras une date, qui n'apporte rien en termes de référencement pour nous).

7 - Les Navigateurs utilisés, le matériel utilisé

Le Navigateur est le logiciel qui vous permet d'accéder au web.

Chrome est largement en tête (40 %), précédant Mozilla-Firefox (20 %) et Safari (19 %) qui se tiennent très près. Internet Explorer ne cesse de baisser (15 %).



La fréquentation du site en 2015 (suite)

Pour rappel : il n'y a plus obligation de rester sur IE pour les accès à vos Espaces Départementaux, et **il est même conseillé d'utiliser Chrome ou Firefox**, plus souples au niveau de l'enregistrement de vos identifiants et mots de passe.

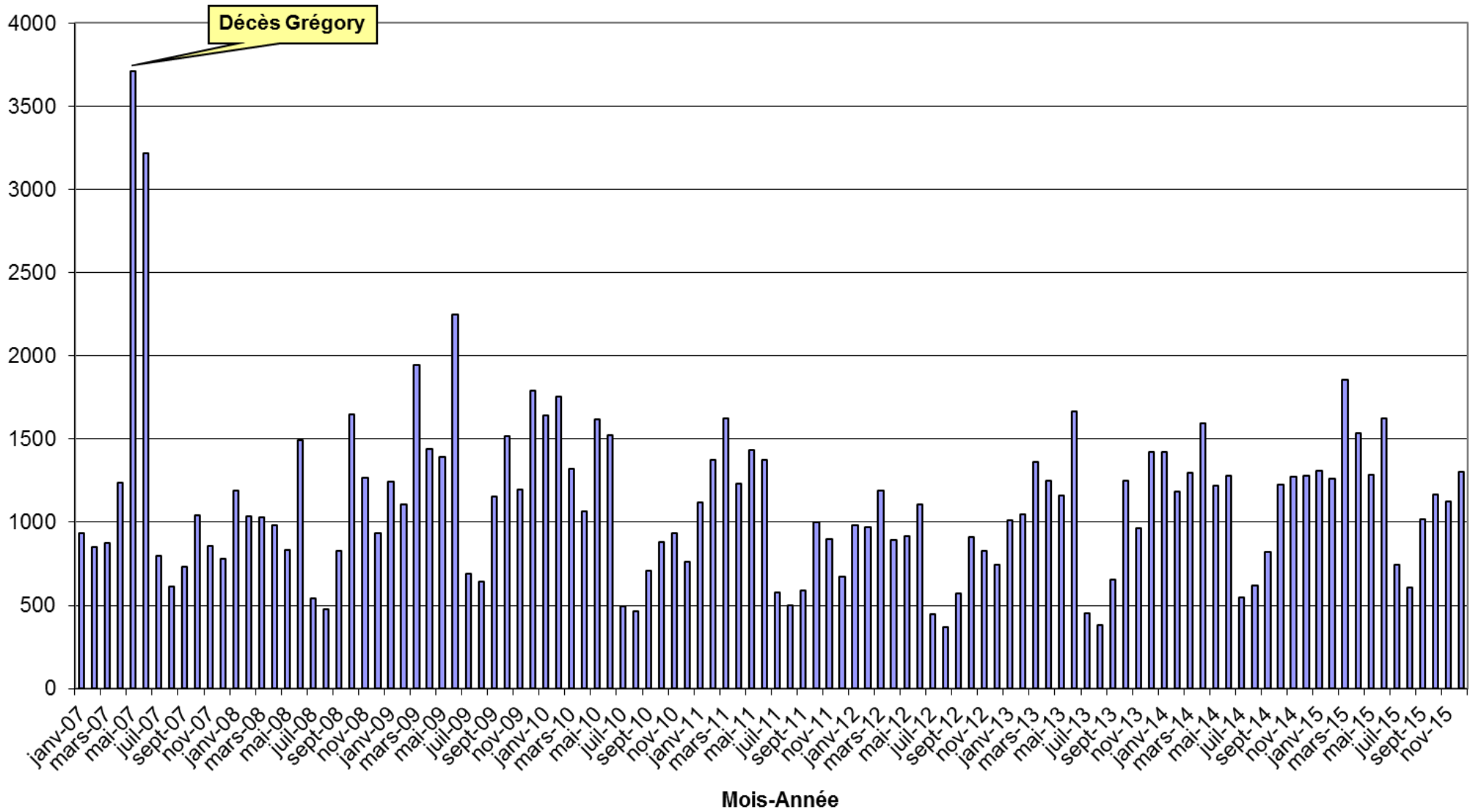
Par ailleurs, certaines fonctionnalités d'accès au site et au Webshare ne fonctionnent pas correctement sur certaines versions d'IE : en cas de problème constaté, il ne faut pas hésiter à refaire l'essai à partir d'un autre navigateur (Chrome ou Firefox, les 2 étant **téléchargeables gratuitement**).

La part des visiteurs de notre site à partir d'un PC classique diminue régulièrement (66 % contre 73,7 % l'an dernier), au profit de ceux qui y viennent à partir d'un smartphone (25 % contre 18 % en 2014) ; la part venant d'une tablette (8,5 %) reste stable. Conscients de cette évolution, nous avons en 2015 offert aux mobinautes de nouvelles interfaces (textes et images s'adaptent désormais à la taille du support utilisé).

8 - Les réseaux sociaux

Les 11.523 (stable) visites issues des réseaux sociaux proviennent à 92 % de Facebook.

Suivi Moyenne Journalière de Visites Site



Quelques éléments d'analyse

- Une stabilisation des demandes de carte autour de 60.000 par an (environ 5.000 par mois), avec une pointe majeure autour de la Journée Nationale du 22 Juin.
- Une augmentation régulière de la fréquentation du site depuis 2012, année de la dernière reprise importante du site. Pour tenir compte des changements d'habitudes des internautes qui surfent de plus en plus à partir de leur smartphone, nous avons su en 2015 améliorer nos interfaces d'accès aux mobinautes. Pour un meilleur rendu visuel sur la consultation des pages départementales, il est recommandé d'inclure des photos qui ne dépassent pas en largeur la taille de 300 pixels.
- Le site est actuellement **reconnu**, mais nos efforts devront se poursuivre afin de maintenir un référencement optimum. Des améliorations dans ce sens sont en cours, notamment au travers d'un blog associé qui nous permettra de mieux capter les internautes en recherche d'actualités relatives à la greffe.

- Une mise à jour régulière de l'actualité des Espaces Départementaux du site permettrait globalement d'améliorer le référencement site, mais aussi et surtout à chaque ADOT de se faire mieux connaître localement. Pour rappel, 3 pages spécifiques peuvent à tout instant être mises en ligne pour mettre en avant une actualité, un évènement, un résultat marquant à faire connaître aux internautes du département.

La diffusion régulière – **et gratuite !** - de Newsletters départementales reste un élément majeur de dialogue avec nos internautes, et plus particulièrement avec ceux qui ont pris leur carte de donneur d'organes ou qui se sont portés volontaires au don de moelle osseuse.



- L'influence du réseau Facebook, au travers de la page FRANCE ADOT créée spécialement en lien avec le site (<https://www.facebook.com/pages/FRANCE-ADOT-pour-le-don-dorganes-et-de-tissus/387162041310165>), est primordiale dans la mesure où elle permet une réactivité bien supérieure à celle du site en termes d'actualités. Cependant elle doit prioritairement rester un élément de captation qui renvoie vers la référence, le site www.france-adot.org. Pour le moment, nos **13.674 fans** ont une certaine tendance à vouloir rester au sein de leur communauté. La parution régulière de spots attractifs renvoyant vers le site, entamée fin 2015, devrait permettre au fil du temps de changer les habitudes.